



Trabajo e ingresos

Vol. 10, n° 3

Mercado de trabajo. Tasas e indicadores socioeconómicos (EPH)

Cuarto trimestre de 2025

Informes técnicos. Vol. 10, n° 65

ISSN 2545-6636

Índices de precios. Vol. 10, n° 3

ISSN 2545-6768

Mercado de trabajo. Tasas e indicadores socioeconómicos (EPH)

Cuarto trimestre de 2025

Instituto Nacional de Estadística y Censos

Dirección: Pedro Ignacio Lines

Dirección General de Difusión y Comunicación

Coordinación de Producción Gráfica y Editorial: Marcelo Costanzo

Este informe técnico fue producido por los equipos de trabajo de:

Dirección de Nacional de Estadísticas de Condiciones de Vida

Alejandra Clemente

Dirección de Encuesta Permanente de Hogares



Esta publicación utiliza una licencia Creative Commons.
Se permite su reproducción con atribución de la fuente.

Buenos Aires, marzo de 2026

Signos convencionales:

- * Dato provisorio
- ° Dato estimado por extrapolación, proyección
- i Dato estimado por imputación
- u Dato de calidad inferior al estándar
- Cero absoluto
- . Dato no registrado
- ... Dato no disponible a la fecha de presentación de los resultados
- /// Dato que no corresponde presentar
- s Dato confidencial por aplicación de las reglas del secreto estadístico

Publicaciones del INDEC

Las publicaciones editadas por el Instituto Nacional de Estadística y Censos pueden ser consultadas en www.indec.gov.ar y en el Centro Estadístico de Servicios, ubicado en Av. Presidente Julio A. Roca 609 C1067ABB, Ciudad Autónoma de Buenos Aires, Argentina. El horario de atención al público es de 9:30 a 16:00.

También pueden solicitarse al teléfono (54-11) 5031-4632

Correo electrónico: ces@indec.gov.ar

Sitio web: www.indec.gov.ar

X: [@INDECArgentina](https://twitter.com/INDECArgentina)

Facebook: [/INDECArgentina](https://www.facebook.com/INDECArgentina)

Instagram: [@indecargentina](https://www.instagram.com/indecargentina)

Spotify: [/INDECArgentina](https://open.spotify.com/playlist/INDECArgentina)

Calendario anual anticipado de informes:

<http://www.indec.gov.ar/indec/web/Calendario-Fecha-0>

Índice

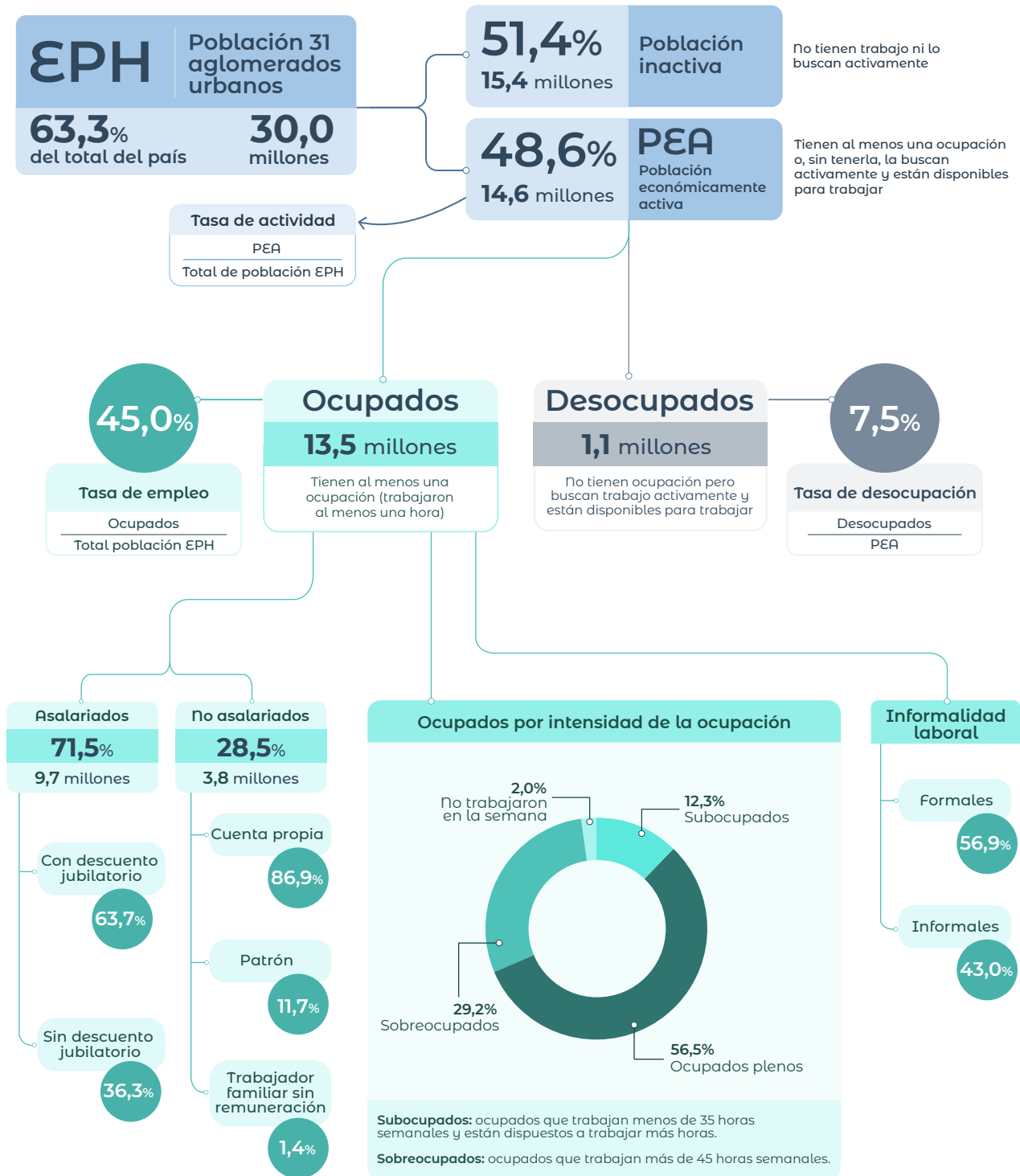
Pág.

Resumen ejecutivo	3
Introducción	5
Cuadros	
Cuadro 1.1 Principales tasas del mercado de trabajo. Total 31 aglomerados urbanos. Cuarto trimestre 2024-cuarto trimestre 2025	5
Cuadro 1.2 Grupos de población económicamente activa, según tipo de presión sobre el mercado de trabajo. Total 31 aglomerados urbanos. Cuarto trimestre 2024-cuarto trimestre 2025	6
Cuadro 1.3 Mercado de trabajo, resumen de los principales indicadores. Total 31 aglomerados urbanos. Cuarto trimestre 2024-cuarto trimestre 2025	7
Cuadro 1.4 Composición de la tasa de empleo. Total 31 aglomerados urbanos. Cuarto trimestre 2024-cuarto trimestre 2025	8
Cuadro 1.5 Caracterización de la población ocupada. Total 31 aglomerados urbanos. Cuarto trimestre 2024-cuarto trimestre 2025	10
Cuadro 1.6 Composición de la tasa de desocupación. Total 31 aglomerados urbanos. Cuarto trimestre 2024-cuarto trimestre 2025	11
Cuadro 1.7 Caracterización de la población desocupada. Total 31 aglomerados urbanos. Cuarto trimestre 2024-cuarto trimestre 2025	13
Cuadro 2. Principales indicadores en el total de 31 aglomerados urbanos, regiones y agrupamientos por tamaño. Cuarto trimestre de 2025	14
Cuadro 3.1 Principales indicadores, por áreas geográficas. Cuarto trimestre de 2025	15
Cuadro 3.2 Población de referencia del área cubierta por la EPH (en miles). Total 31 aglomerados urbanos. Cuarto trimestre de 2025	16
Cuadro 3.3 Estimaciones de la tasa de desocupación abierta y de sus respectivos coeficientes de variación, intervalos del 90% de confianza. Total 31 aglomerados urbanos. Cuarto trimestre de 2025	17
Gráficos	
Gráfico 1. Grupos de población económicamente activa, según tipo de presión sobre el mercado de trabajo. Total 31 aglomerados urbanos. Cuarto trimestre de 2025	6
Gráfico 2. Composición de la tasa de empleo, según grupo de edad. Total 31 aglomerados urbanos. Cuarto trimestre 2024-cuarto trimestre 2025	9
Gráfico 3. Composición de la tasa de empleo, según categoría ocupacional. Total 31 aglomerados urbanos. Cuarto trimestre 2024-cuarto trimestre 2025	9
Gráfico 4. Composición de la tasa de desocupación, según relación de parentesco. Total 31 aglomerados urbanos. Cuarto trimestre 2024-cuarto trimestre 2025	12
Gráfico 5. Composición de la tasa de desocupación, según tiempo de búsqueda. Total 31 aglomerados urbanos. Cuarto trimestre 2024-cuarto trimestre 2025	12
Gráfico 6. Principales indicadores en el total de 31 aglomerados urbanos y regiones. Cuarto trimestre de 2025	14
Gráfico 7. Principales tasas en el total de 31 aglomerados urbanos y agrupamientos por tamaño. Cuarto trimestre de 2025	14
Aspectos metodológicos	18



Mercado de trabajo. Tasas e indicadores socioeconómicos (EPH)

Resumen ejecutivo. Cuarto trimestre de 2025



Nota: los totales por suma pueden no coincidir por redondeo de las cifras parciales.

Fuente: INDEC, Dirección de Encuesta Permanente de Hogares.

Mercado de trabajo. Tasas e indicadores socioeconómicos (EPH)

Principales resultados. Cuarto trimestre de 2025

En el cuarto trimestre de 2025, la tasa de actividad (TA), que mide la población económicamente activa (PEA) sobre el total de la población, alcanzó el **48,6%**; la tasa de empleo (TE), que mide la proporción de personas ocupadas con relación a la población total, se ubicó en **45,0%**; y la tasa de desocupación (TD), es decir, personas que no tienen ocupación, están disponibles para trabajar y buscan empleo activamente, como proporción de la PEA, se ubicó en **7,5%**.

Comparación interanual

- Las tasas de actividad y de empleo no registraron cambios significativos. La tasa de desocupación registró una suba de 1,1 p.p. respecto al mismo trimestre del año anterior (es decir, de 6,4% a 7,5%), lo que indica una diferencia estadísticamente significativa.
- La tasa de desocupación para el grupo de mujeres de 14 a 29 años presenta una variación de 3,0 p.p., mientras que para el grupo de varones del mismo grupo etario es de 3,7 p.p. Para los grupos de edades centrales (de 30 a 64 años), tanto de mujeres como de varones, las tasas se mantuvieron estables.
- Respecto a la estructura del empleo por categoría ocupacional, no se observan cambios significativos. La tasa de informalidad presenta niveles similares al mismo trimestre del año anterior.

Comparación intertrimestral

- Las tasas de actividad y de empleo no registraron cambios significativos mientras que la tasa de desocupación registró una suba estadísticamente significativa de 0,9 p.p. respecto al trimestre anterior, es decir, de 6,6% a 7,5%.
- Las tasas de desocupación del grupo de 14 a 29 años presentaron un aumento de 4,1 p.p. en mujeres y 4,5 p.p. en varones, mientras que en las edades centrales (30 a 64 años), se mantuvieron estables tanto en mujeres como en varones.

Perspectiva regional

Las tasas de actividad regionales se ubican en 49,3% para Gran Buenos Aires, 47,2% para Cuyo, 44,3% para Noreste, 46,7% para Noroeste, 49,8% para la región Pampeana y 44,5% para Patagonia.

Al considerar a la totalidad de los aglomerados de 500.000 y más habitantes, la tasa es de 49,4%, mientras que, para los aglomerados de menos de 500.000 habitantes, es de 45,1%.

Las tasas de empleo regionales se ubican en 45,1% para Gran Buenos Aires, 44,9% para Cuyo, 41,8% para Noreste, 44,7% para Noroeste, 46,0% para la región Pampeana y 42,3% para Patagonia.

Al considerar a la totalidad de los aglomerados de 500.000 y más habitantes, la tasa es de 45,4%, mientras que, para los aglomerados de menos de 500.000 habitantes, es de 43,0%.

Las tasas de desempleo regionales se ubican en 8,6% para Gran Buenos Aires, 4,9% para Cuyo, 5,6% para Noreste, 4,2% para Noroeste, 7,7% para la región Pampeana y 4,8% para Patagonia.

Al considerar a la totalidad de los aglomerados de 500.000 y más habitantes, la tasa es de 8,0%, mientras que, para los aglomerados de menos de 500.000 habitantes, es de 4,7%.



Mercado de trabajo. Tasas e indicadores socioeconómicos (EPH)

Cuarto trimestre de 2025

Este informe presenta el comportamiento del mercado de trabajo con indicadores de las tasas de empleo y de desocupación, como así también de la población ocupada y desocupada. Para las tasas de empleo y de desocupación se presenta su composición interna según categorías de interés. De esta manera, es posible analizar las tasas generales de empleo y desocupación según el aporte de cada categoría de las distintas variables analíticas (ver cuadros 1.4 y 1.6, respectivamente). Como complemento, se expone la distribución de la población ocupada y desocupada según las categorías de las mismas variables analíticas (ver cuadros 1.5 y 1.7, respectivamente).

La información está organizada en función de distintas desagregaciones geográficas:

- Los cuadros 1.1 a 1.7 presentan las principales tasas e indicadores en una serie anual con respecto al trimestre de este informe para los 31 aglomerados urbanos.
- El cuadro 2 muestra información según agrupamientos geográficos a nivel regional y por el tamaño de los aglomerados (de más o menos de 500.000 habitantes).
- Los cuadros 3.1 a 3.3 informan a nivel de aglomerados urbanos.

1. Resultados del total de los 31 aglomerados urbanos del cuarto trimestre de 2025

Cuadro 1.1 Principales tasas del mercado de trabajo. Total 31 aglomerados urbanos. Cuarto trimestre 2024-cuarto trimestre 2025

Tasas	Total 31 aglomerados urbanos				
	Año 2024	Año 2025			
	4° trimestre	1° trimestre	2° trimestre	3° trimestre	4° trimestre
Actividad	48,8	48,2	48,1	48,6	48,6
Empleo	45,7	44,4 ⁽¹⁾	44,5	45,4 ⁽¹⁾	45,0
Desocupación abierta	6,4 ⁽²⁾	7,9 ⁽¹⁾	7,6	6,6 ⁽¹⁾	7,5 ⁽¹⁾⁽²⁾
Ocupados demandantes de empleo	16,6 ⁽²⁾	16,1	17,1	16,1 ⁽²⁾	16,5
Subocupación	11,3	10,0 ⁽¹⁾	11,6 ⁽¹⁾	10,9	11,3
Subocupación demandante	7,6 ⁽²⁾	7,0	7,9 ⁽¹⁾	7,3 ⁽²⁾	7,8
Subocupación no demandante	3,6	3,0 ⁽¹⁾	3,7 ⁽¹⁾	3,6	3,6

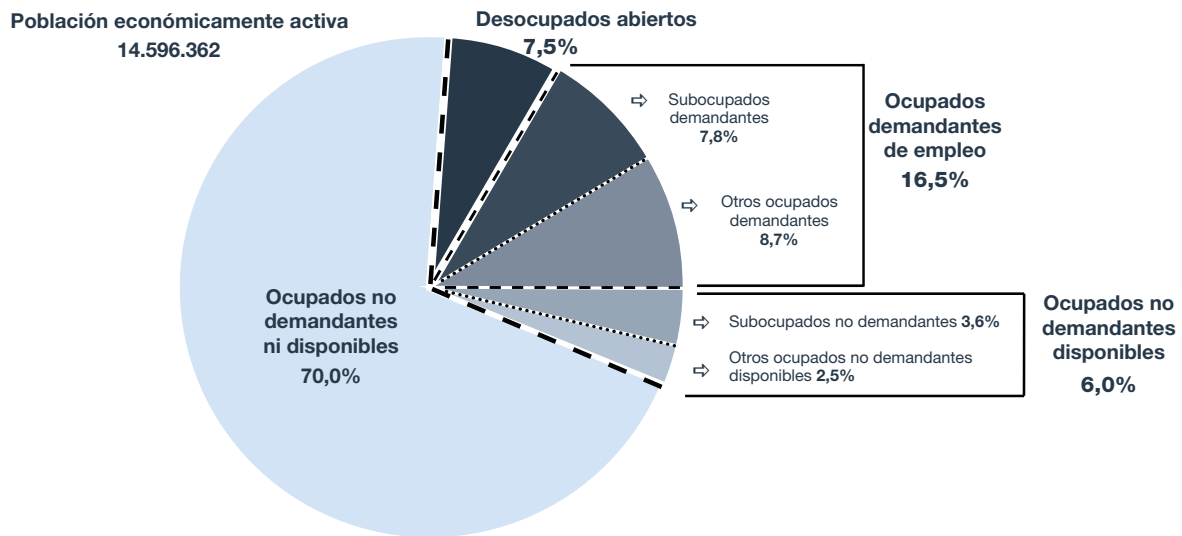
⁽¹⁾ Diferencia estadísticamente significativa con respecto al trimestre anterior.

⁽²⁾ Diferencia estadísticamente significativa con respecto al mismo trimestre del año anterior.

Nota: las diferencias en la suma de los porcentajes se deben al redondeo de decimales.

Fuente: INDEC, Encuesta Permanente de Hogares.

Gráfico 1. Grupos de población económicamente activa, según tipo de presión sobre el mercado de trabajo. Total 31 aglomerados urbanos. Cuarto trimestre de 2025



Fuente: INDEC, Encuesta Permanente de Hogares.

La población económicamente activa (PEA) está compuesta por los ocupados y los desocupados. Este último grupo presiona activamente sobre el mercado laboral en búsqueda de una ocupación. A fin de tener un indicador sobre la presión global, se suman los ocupados que, si bien tienen un empleo, buscan activamente otro (ocupados demandantes).

En una gradación menor de presión laboral, se encuentran las personas ocupadas que no demandan activamente otro empleo, pero están dispuestas a extender su jornada de trabajo. Ejemplo de estos son los subocupados no demandantes y otros ocupados no demandantes disponibles.

Los grupos de población que aparecen en el gráfico 1 están representados según el tipo de presión sobre el mercado laboral. En el siguiente cuadro se presentan los distintos agrupamientos.

Cuadro 1.2 Grupos de población económicamente activa, según tipo de presión sobre el mercado de trabajo. Total 31 aglomerados urbanos. Cuarto trimestre 2024-cuarto trimestre 2025

Indicador	Total 31 aglomerados urbanos				
	Año 2024		Año 2025		
	4° trimestre	1° trimestre	2° trimestre	3° trimestre	4° trimestre
A- Desocupados abiertos	6,4	7,9	7,6	6,6	7,5
B- Ocupados demandantes de empleo	16,6	16,1	17,1	16,1	16,5
Subocupados demandantes	7,6	7,0	7,9	7,3	7,8
Otros ocupados demandantes	9,0	9,1	9,3	8,8	8,7
C- Ocupados no demandantes disponibles	6,3	5,7	5,7	6,1	6,0
Subocupados no demandantes	3,6	3,0	3,7	3,6	3,6
Otros ocupados no demandantes disponibles	2,6	2,7	2,0	2,5	2,5
D- Ocupados no demandantes ni disponibles	70,6	70,3	69,5	71,3	70,0
Población económicamente activa	100,0	100,0	100,0	100,0	100,0
Presión sobre el mercado de trabajo (A+B+C)	29,4	29,7	30,5	28,7	30,0

Nota: las diferencias en la suma de los porcentajes se deben al redondeo de decimales.

Fuente: INDEC, Encuesta Permanente de Hogares.

Cuadro 1.3 Mercado de trabajo, resumen de los principales indicadores. Total 31 aglomerados urbanos. Cuarto trimestre 2024-cuarto trimestre 2025

Indicador	Total 31 aglomerados urbanos				
	Año 2024	Año 2025			
	4° trimestre	1° trimestre	2° trimestre	3° trimestre	4° trimestre
Grupos de población (en miles) y condición de actividad					
Población total 31 aglomerados urbanos	29.784	29.847	29.909	29.970	30.033
Población económicamente activa	14.533	14.394	14.395	14.564	14.596
Tasa de actividad	48,8	48,2	48,1	48,6	48,6
Población ocupada	13.596	13.259	13.304	13.606	13.503
Tasa de empleo	45,7	44,4	44,5	45,4	45,0
Población con empleo informal	5.712	5.575	5.753	5.891	5.808
Tasa de informalidad	42,0	42,0	43,2	43,3	43,0
Población desocupada	937	1.136	1.091	958	1.093
Tasa de desocupación	6,4	7,9	7,6	6,6	7,5
Población ocupada demandante de empleo	2.419	2.323	2.469	2.345	2.407
Tasa de ocupados demandantes de empleo	16,6	16,1	17,1	16,1	16,5
Población subocupada	1.641	1.437	1.668	1.581	1.654
Tasa de subocupación	11,3	10,0	11,6	10,9	11,3
Tasa de subocupación demandante	7,6	7,0	7,9	7,3	7,8
Tasa de subocupación no demandante	3,6	3,0	3,7	3,6	3,6
Actividad					
Tasa de la población total	48,8	48,2	48,1	48,6	48,6
Tasas específicas para la población de 14 años y más					
Tasa de la población de 14 años y más	61,6	60,5	60,5	61,0	60,9
Mujeres	53,1	51,6	52,1	52,6	52,4
Varones	70,8	70,2	69,6	70,1	70,0
Jefes o jefas de hogar	70,0	69,2	68,4	69,3	69,6
Mujeres de 14 a 29 años	43,6	42,3	42,0	42,0	42,5
Mujeres de 30 a 64 años	72,3	70,5	71,4	71,6	71,3
Varones de 14 a 29 años	52,2	52,9	51,4	51,8	50,2
Varones de 30 a 64 años	91,7	91,1	91,7	91,6	92,0
Empleo					
Tasa de la población total	45,7	44,4	44,5	45,4	45,0
Tasas específicas para la población de 14 años y más					
Tasa de la población de 14 años y más	57,6	55,8	55,9	57,0	56,3
Mujeres	49,4	46,9	47,6	48,7	48,2
Varones	66,5	65,3	64,9	66,0	65,0
Jefes o jefas de hogar	67,4	66,2	64,9	66,4	66,3
Mujeres de 14 a 29 años	37,6	34,2	34,9	36,6	35,4
Mujeres de 30 a 64 años	68,8	66,4	67,0	67,3	67,6
Varones de 14 a 29 años	45,7	44,9	44,8	45,8	42,0
Varones de 30 a 64 años	88,0	87,2	87,2	87,9	87,9
Desocupación					
Tasa de la población total	6,4	7,9	7,6	6,6	7,5
Tasas específicas para la población de 14 años y más					
Tasa de la población de 14 años y más	6,4	7,9	7,6	6,6	7,5
Mujeres	6,9	9,0	8,5	7,4	7,9
Varones	6,1	7,0	6,8	5,9	7,2
Jefes o jefas de hogar	3,8	4,3	5,1	4,2	4,7
Mujeres de 14 a 29 años	13,8	19,2	16,9	12,7	16,8
Mujeres de 30 a 64 años	4,8	5,9	6,1	6,0	5,3
Varones de 14 a 29 años	12,5	15,1	12,7	11,7	16,2
Varones de 30 a 64 años	4,1	4,3	4,9	4,0	4,5

Fuente: INDEC, Encuesta Permanente de Hogares.

**Cuadro 1.4 Composición de la tasa de empleo. Total 31 aglomerados urbanos.
Cuarto trimestre 2024-cuarto trimestre 2025**

Indicador	Total 31 aglomerados urbanos				
	Año 2024	Año 2025			
	4° trimestre	1° trimestre	2° trimestre	3° trimestre	4° trimestre
Tasa de empleo	45,7	44,4	44,5	45,4	45,0
Sexo y grupos de edad					
Mujeres hasta 29 años	4,5	4,1	4,2	4,3	4,2
Mujeres de 30 a 64 años	15,1	14,6	14,7	14,8	14,9
Mujeres de 65 años y más	0,8	0,8	0,8	1,0	0,9
Varones hasta 29 años	5,6	5,6	5,5	5,7	5,2
Varones de 30 a 64 años	18,3	18,2	18,2	18,4	18,4
Varones de 65 años y más	1,4	1,2	1,1	1,2	1,4
Relación de parentesco					
Jefe o jefa de hogar	23,1	22,7	22,0	22,7	22,4
Cónyuge	11,0	10,6	11,0	10,8	10,8
Hijos	9,0	8,8	9,0	9,3	9,0
Otros componentes	2,6	2,4	2,4	2,6	2,7
Nivel educativo					
Primario incompleto	1,0	1,0	1,1	1,0	1,2
Primario completo	4,6	4,6	4,4	4,9	5,0
Secundario incompleto	6,9	7,1	7,1	7,1	6,9
Secundario completo	13,9	13,8	14,2	14,3	13,8
Superior y universitario incompleto	6,9	6,8	7,0	7,0	6,9
Superior y universitario completo	12,2	11,0	10,6	11,0	11,1
Sin instrucción	0,1	0,1	0,1	0,1	0,1
Categoría ocupacional					
Asalariado	33,0	32,3	32,2	32,6	32,2
Con descuento jubilatorio (formal)	21,1	20,6	20,0	20,7	20,5
Sin descuento jubilatorio (informal)	11,9	11,7	12,1	12,0	11,7
No asalariado	12,6	12,1	12,3	12,8	12,8
Patrón	1,6	1,5	1,6	1,5	1,5
Cuenta propia	10,9	10,5	10,6	11,1	11,1
Trabajador familiar sin remuneración	0,2	0,2	0,2	0,2	0,2
Condición de formalidad en el empleo					
Formales	26,4	25,7	25,2	25,7	25,6
Dependientes	21,1	20,6	20,0	20,7	20,5
Asalariado	21,1	20,6	20,0	20,7	20,5
Trabajador familiar sin remuneración ⁽¹⁾	-	-	-	-	-
Independientes	5,3	5,1	5,1	5,0	5,1
Patrón	1,3	1,1	1,2	1,1	1,1
Cuenta propia	4,0	4,0	3,9	3,9	4,0
Informales	19,2	18,7	19,2	19,7	19,3
Dependientes	12,1	11,9	12,3	12,1	11,9
Asalariado	11,9	11,7	12,1	12,0	11,7
Trabajador familiar sin remuneración ⁽²⁾	0,2	0,2	0,2	0,2	0,2
Independientes	7,1	6,8	6,9	7,5	7,5
Patrón	0,3	0,4	0,3	0,3	0,4
Cuenta propia	6,8	6,4	6,6	7,2	7,0
Ns/Nr	0,1	0,1	0,1	0,0	0,0
Tipo de establecimiento					
Estatal	7,5	6,9	7,0	7,4	7,0
Privado	37,6	36,9	36,9	37,5	37,4
De otro tipo ⁽³⁾	0,6	0,6	0,5	0,5	0,5
Ns/Nr	-	-	-	-	-
Intensidad de la ocupación					
Subocupado	5,5	4,8	5,6	5,3	5,5
Ocupado pleno	25,9	24,1	26,0	26,1	25,4
Sobreocupado	13,3	11,8	12,1	12,8	13,1
No trabajó en la semana de referencia	0,9	3,7	0,9	1,2	0,9
Calificación de la ocupación principal					
Profesional	5,4	4,7	4,9	5,1	5,0
Técnico	7,6	7,8	7,5	7,7	7,5
Operativo	24,9	24,2	24,7	25,1	25,1
No calificado	7,4	7,5	7,3	7,3	7,4
No definido	0,3	0,2	0,1	0,2	0,1
Rama de actividad de la ocupación principal					
Actividades primarias	0,5	0,5	0,4	0,4	0,5
Industria manufacturera	4,5	4,9	4,5	5,2	4,4
Construcción	4,0	3,6	3,9	3,8	4,0
Comercio	8,2	8,6	8,7	8,9	8,4
Hoteles y restaurantes	2,6	2,2	2,5	1,8	2,5
Transporte, almacenamiento y comunicaciones	3,8	3,9	3,6	4,1	3,6
Servicios financieros, de alquiler y empresariales	5,5	5,1	4,9	5,0	5,0
Administración pública, defensa y seguridad social	3,4	3,2	3,0	3,3	3,5
Enseñanza	3,6	3,2	3,6	3,6	3,3
Servicios sociales y de salud	3,1	3,0	2,9	3,1	3,1
Servicio doméstico	2,9	2,7	3,0	2,7	3,1
Otros servicios comunitarios, sociales y personales	2,8	2,8	2,8	2,8	2,8
Otras ramas ⁽⁴⁾	0,5	0,4	0,5	0,4	0,4
Actividades no bien especificadas	0,4	0,4	0,3	0,4	0,3

⁽¹⁾ Los trabajadores familiares sin remuneración son informales en todos los casos, debido a las características de su inserción laboral.

⁽²⁾ El tamaño muestral en esta categoría es insuficiente para elaborar conclusiones a partir de los resultados.

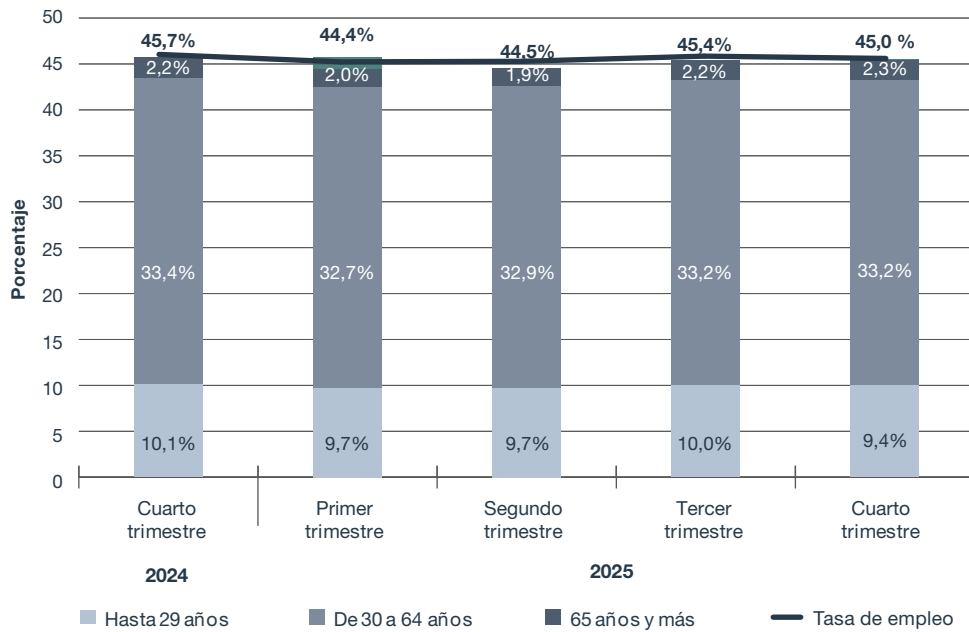
⁽³⁾ Incluye asociaciones sin fines de lucro, por ejemplo sindicatos, ONG, etcétera.

⁽⁴⁾ Incluye "Suministro de electricidad, gas y agua" y "Organizaciones y organismos extraterritoriales".

Nota: las diferencias en la suma de los porcentajes se deben al redondeo de decimales.

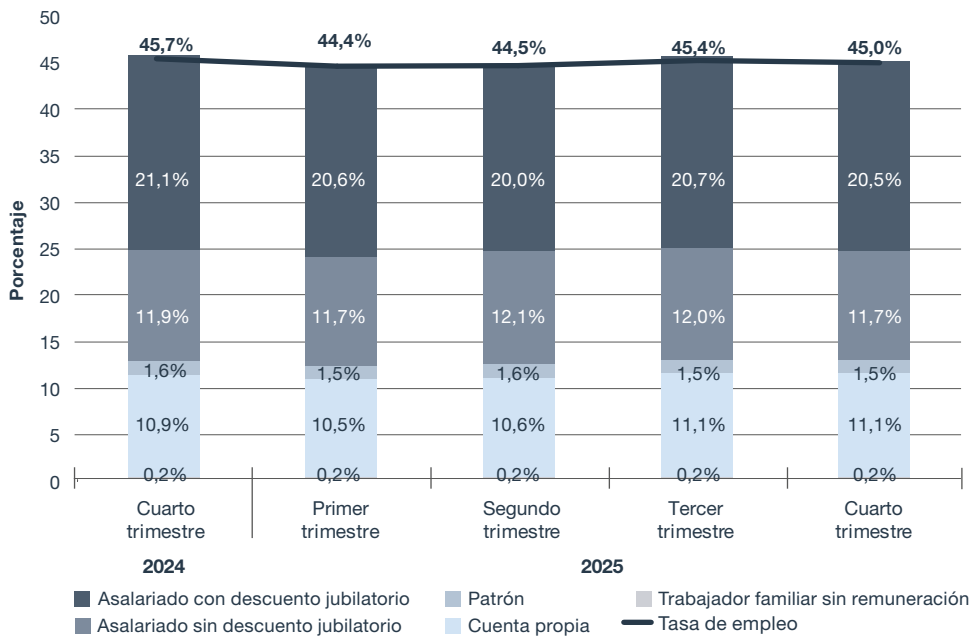
Fuente: INDEC, Encuesta Permanente de Hogares.

Gráfico 2. Composición de la tasa de empleo, según grupo de edad. Total 31 aglomerados urbanos. Cuarto trimestre 2024-cuarto trimestre 2025



Fuente: INDEC, Encuesta Permanente de Hogares.

Gráfico 3. Composición de la tasa de empleo, según categoría ocupacional. Total 31 aglomerados urbanos. Cuarto trimestre 2024-cuarto trimestre 2025



Nota: las diferencias en la suma de los porcentajes se deben al redondeo de decimales.

Fuente: INDEC, Encuesta Permanente de Hogares.

Cuadro 1.5 Caracterización de la población ocupada. Total 31 aglomerados urbanos. Cuarto trimestre 2024-cuarto trimestre 2025

Indicador	Total 31 aglomerados urbanos				
	Año 2024	Año 2025			
	4° trimestre	1° trimestre	2° trimestre	3° trimestre	4° trimestre
Población ocupada	100,0	100,0	100,0	100,0	100,0
Sexo y grupos de edad					
Mujeres hasta 29 años	9,8	9,2	9,3	9,6	9,3
Mujeres de 30 a 64 años	33,1	32,8	33,1	32,6	33,1
Mujeres de 65 años y más	1,8	1,7	1,8	2,2	2,0
Varones hasta 29 años	12,2	12,5	12,4	12,5	11,7
Varones de 30 a 64 años	40,1	40,9	40,9	40,5	40,9
Varones de 65 años y más	3,0	2,8	2,4	2,7	3,1
Relación de parentesco	100,0	100,0	100,0	100,0	100,0
Jefe o jefa de hogar	50,6	51,0	49,4	49,9	49,9
Cónyuge	24,1	23,8	24,8	23,8	24,0
Hijos	19,7	19,8	20,3	20,5	20,1
Otros componentes	5,7	5,5	5,5	5,7	6,0
Nivel educativo	100,0	100,0	100,0	100,0	100,0
Primario incompleto	2,3	2,3	2,5	2,3	2,7
Primario completo	10,2	10,4	9,9	10,7	11,0
Secundario incompleto	15,1	16,0	15,9	15,6	15,4
Secundario completo	30,4	31,1	31,9	31,6	30,6
Superior y universitario incompleto	15,2	15,3	15,8	15,3	15,5
Superior y universitario completo	26,6	24,8	23,9	24,1	24,7
Sin instrucción	0,2	0,2	0,2	0,3	0,2
Categoría ocupacional	100,0	100,0	100,0	100,0	100,0
Asalariado	72,3	72,7	72,4	71,9	71,5
Patrón	3,5	3,4	3,5	3,2	3,3
Cuenta propia	23,8	23,5	23,7	24,5	24,7
Trabajador familiar sin remuneración	0,3	0,4	0,4	0,4	0,4
Condición de formalidad en el empleo	100,0	100,0	100,0	100,0	100,0
Formales	57,8	57,8	56,6	56,6	56,9
Informales	42,0	42,0	43,2	43,3	43,0
Ns/Nr	0,1	0,2	0,2	0,1	0,1
Informalidad	100,0	100,0	100,0	100,0	100,0
Dependientes	63,0	63,7	64,0	61,7	61,4
Asalariado	62,2	62,7	63,1	60,8	60,4
Trabajador familiar sin remuneración ⁽¹⁾	0,8	1,0	0,8	0,9	1,0
Independientes	37,0	36,3	36,0	38,3	38,6
Patrón	1,7	2,0	1,8	1,7	2,2
Cuenta propia	35,4	34,3	34,3	36,6	36,4
Asalariados	100,0	100,0	100,0	100,0	100,0
Con descuento jubilatorio (formal)	63,9	63,7	62,3	63,3	63,7
Sin descuento jubilatorio (informal)	36,1	36,3	37,7	36,7	36,3
Asalariados sin descuento jubilatorio (informales) ⁽²⁾	100,0	100,0	100,0	100,0	100,0
Con aportes propios	16,4	17,1	15,7	13,9	15,7
Sin aportes propios	83,6	82,9	84,3	86,1	84,3
Tipo de establecimiento	100,0	100,0	100,0	100,0	100,0
Estatual	16,5	15,5	15,8	16,2	15,8
Privado	82,3	83,1	83,0	82,7	83,1
De otro tipo ⁽³⁾	1,3	1,4	1,2	1,1	1,1
Ns/Nr	-	-	-	-	-
Intensidad de la ocupación	100,0	100,0	100,0	100,0	100,0
Subocupado	12,1	10,8	12,5	11,6	12,3
Ocupado pleno	56,7	54,3	58,4	57,6	56,5
Sobreocupado	29,2	26,6	27,2	28,2	29,2
No trabajó en la semana de referencia	2,0	8,3	1,9	2,6	2,0
Calificación de la ocupación principal	100,0	100,0	100,0	100,0	100,0
Profesional	11,9	10,5	11,0	11,1	11,0
Técnico	16,7	17,6	16,8	17,0	16,6
Operativo	54,6	54,5	55,5	55,3	55,7
No calificado	16,2	16,9	16,3	16,0	16,4
No definido	0,7	0,4	0,3	0,5	0,3
Rama de actividad de la ocupación principal	100,0	100,0	100,0	100,0	100,0
Actividades primarias	1,0	1,0	1,0	0,9	1,2
Industria manufacturera	9,8	11,0	10,0	11,5	9,9
Construcción	8,7	8,1	8,7	8,4	8,9
Comercio	17,9	19,3	19,5	19,5	18,7
Hoteles y restaurantes	5,6	5,0	5,7	3,9	5,6
Transporte, almacenamiento y comunicaciones	8,3	8,7	8,2	8,9	8,1
Servicios financieros, de alquiler y empresariales	12,0	11,6	11,0	11,0	11,1
Administración pública, defensa y seguridad social	7,5	7,2	6,9	7,2	7,9
Enseñanza	7,8	7,2	8,1	7,9	7,2
Servicios sociales y de salud	6,9	6,7	6,5	6,7	6,8
Servicio doméstico	6,3	6,1	6,6	6,0	6,8
Otros servicios comunitarios, sociales y personales	6,1	6,4	6,2	6,1	6,1
Otras ramas ⁽⁴⁾	1,0	0,9	1,1	1,0	0,9
Actividades no bien especificadas	0,9	0,8	0,7	0,9	0,7

⁽¹⁾ El tamaño muestral en esta categoría es insuficiente para elaborar conclusiones a partir de los resultados.

⁽²⁾ No incluye a la población asalariada informal sin información respecto a aportes propios.

⁽³⁾ Incluye asociaciones sin fines de lucro, por ejemplo sindicatos, ONG, etcétera.

⁽⁴⁾ Incluye "Suministro de electricidad, gas y agua" y "Organizaciones y organismos extraterritoriales".

Nota: las diferencias en la suma de los porcentajes se deben al redondeo de decimales.

Fuente: INDEC, Encuesta Permanente de Hogares.

Cuadro 1.6 Composición de la tasa de desocupación. Total 31 aglomerados urbanos. Cuarto trimestre 2024-cuarto trimestre 2025

Indicador	Total 31 aglomerados urbanos				
	Año 2024	Año 2025			
	4° trimestre	1° trimestre	2° trimestre	3° trimestre	4° trimestre
Tasa de desocupación	6,4	7,9	7,6	6,6	7,5
Sexo y grupos de edad					
Mujeres hasta 29 años	1,5	2,0	1,8	1,3	1,7
Mujeres de 30 a 64 años	1,5	1,9	2,0	1,9	1,7
Mujeres de 65 años y más	0,1	0,1	0,1	0,1	0,1
Varones hasta 29 años	1,6	2,1	1,7	1,5	2,1
Varones de 30 a 64 años	1,6	1,7	2,0	1,6	1,8
Varones de 65 años y más	0,1	0,1	0,1	0,1	0,1
Relación de parentesco					
Jefe o jefa de hogar	1,9	2,1	2,5	2,0	2,3
Cónyuge	1,2	1,4	1,0	1,1	1,0
Hijos	2,8	3,5	3,4	2,7	3,5
Otros componentes	0,6	0,8	0,7	0,7	0,7
Nivel educativo					
Primario incompleto	0,1	0,3	0,2	0,2	0,2
Primario completo	0,7	0,8	1,1	0,7	0,7
Secundario incompleto	1,4	1,7	1,4	1,5	1,8
Secundario completo	2,3	2,9	2,6	2,2	2,3
Superior y universitario incompleto	1,2	1,4	1,5	1,3	1,7
Superior y universitario completo	0,7	0,8	0,7	0,7	0,7
Sin instrucción	-	0,0	-	0,0	-
Tiempo de búsqueda de empleo					
Menos de 1 mes	0,9	1,3	1,0	0,9	1,2
De 1 a 3 meses	1,6	2,1	2,0	1,5	1,8
Más de 3 a 6 meses	1,0	1,0	1,4	1,2	1,1
Más de 6 a 12 meses	1,2	1,0	1,0	1,1	1,0
Más de 1 año	1,8	2,5	2,1	1,9	2,3
Ns/Nr	-	0,0	-	-	-
Tipo de desocupado					
Con ocupación anterior	5,1	6,0	6,0	5,0	5,7
Sin ocupación anterior ⁽¹⁾	1,3	1,8	1,5	1,6	1,8
Ns/Nr	-	0,0	0,0	-	-
Categoría ocupacional en la última ocupación					
Asalariado	4,0	4,5	4,5	3,9	4,5
No asalariado	1,1	1,5	1,5	1,1	1,2
Ns/Nr	0,0	0,0	0,0	0,0	0,0
Desocupado sin ocupación anterior ⁽¹⁾	1,3	1,8	1,5	1,6	1,8
Tipo de establecimiento de la última ocupación					
Estatal	0,3	0,2	0,2	0,2	0,2
Privado	4,8	5,8	5,8	4,7	5,4
De otro tipo ⁽²⁾	0,0	0,0	0,0	0,0	0,0
Ns/Nr	0,0	0,0	0,0	-	0,0
Desocupado sin ocupación anterior ⁽¹⁾	1,3	1,8	1,5	1,6	1,8
Calificación de la última ocupación					
Profesional	0,2	0,1	0,2	0,3	0,3
Técnico	0,5	0,6	0,5	0,4	0,5
Operativo	2,6	2,9	3,0	2,7	2,9
No calificado	1,8	2,3	2,2	1,5	2,0
No definido	0,1	0,0	0,0	0,0	0,0
Desocupado sin ocupación anterior ⁽¹⁾	1,3	1,8	1,5	1,6	1,8
Rama de actividad de la última ocupación					
Industria manufacturera	0,5	0,4	0,4	0,6	0,6
Construcción	0,8	1,1	1,2	0,9	1,1
Comercio	0,8	0,9	1,0	1,0	0,9
Servicio doméstico	0,7	0,9	0,8	0,6	0,6
Resto de las ramas ⁽³⁾	2,2	2,7	2,5	1,9	2,4
Actividades no bien especificadas	0,0	0,0	0,0	0,0	0,0
Desocupado sin ocupación anterior ⁽¹⁾	1,3	1,8	1,5	1,6	1,8

⁽¹⁾ Incluye a las personas desocupadas que nunca trabajaron y las desocupadas cuyo último trabajo/changa terminó hace más de 3 años.

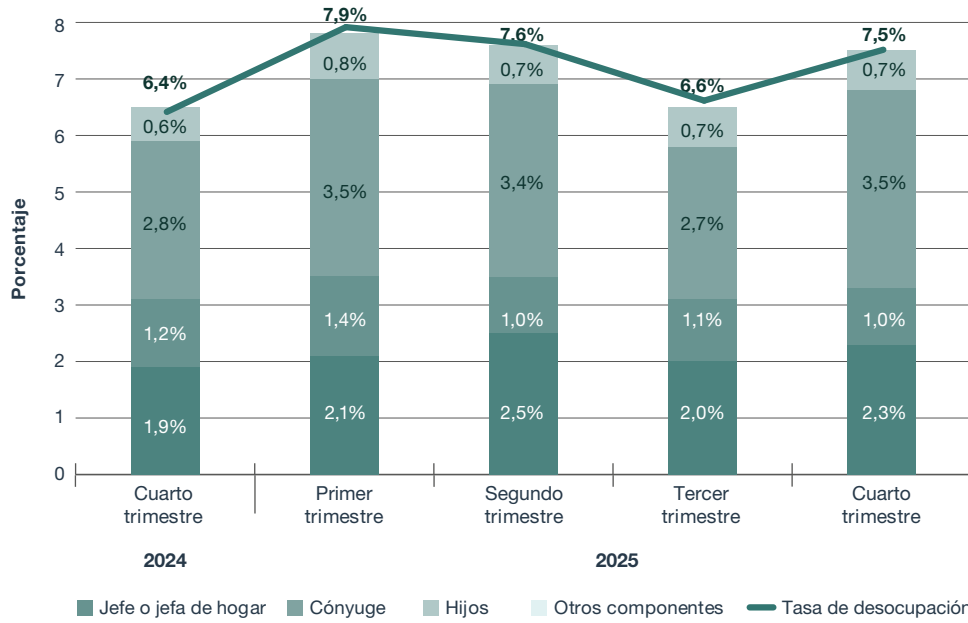
⁽²⁾ Incluye asociaciones sin fines de lucro, por ejemplo sindicatos, ONG, etcétera.

⁽³⁾ Incluye "Actividades primarias", "Hoteles y restaurantes", "Transporte, almacenamiento y comunicaciones", "Servicios financieros, de alquiler y empresariales", "Administración pública, defensa y seguridad social", "Enseñanza", "Servicios sociales y de salud", "Otros servicios comunitarios, sociales y personales" y "Otras ramas".

Nota: las diferencias en la suma de los porcentajes se deben al redondeo de decimales.

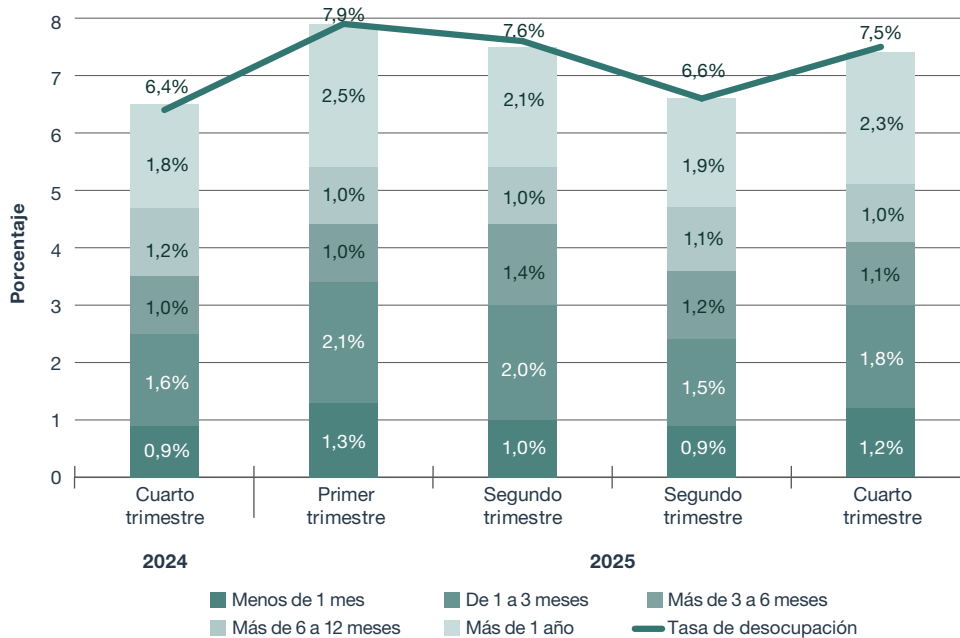
Fuente: INDEC, Encuesta Permanente de Hogares.

Gráfico 4. Composición de la tasa de desocupación, según relación de parentesco. Total 31 aglomerados urbanos. Cuarto trimestre 2024-cuarto trimestre 2025



Nota: las diferencias en la suma de los porcentajes se deben al redondeo de decimales.
Fuente: INDEC, Encuesta Permanente de Hogares.

Gráfico 5. Composición de la tasa de desocupación, según tiempo de búsqueda. Total 31 aglomerados urbanos. Cuarto trimestre 2024-cuarto trimestre 2025



Nota: las diferencias en la suma de los porcentajes se deben al redondeo de decimales.
Fuente: INDEC, Encuesta Permanente de Hogares.

Cuadro 1.7 Caracterización de la población desocupada. Total 31 aglomerados urbanos. Cuarto trimestre 2024-cuarto trimestre 2025

Indicador	Total 31 aglomerados urbanos				
	Año 2024		Año 2025		
	4° trimestre	1° trimestre	2° trimestre	3° trimestre	4° trimestre
Población desocupada					
Sexo y grupos de edad	100,0	100,0	100,0	100,0	100,0
Mujeres hasta 29 años	22,6	25,6	23,1	19,8	23,1
Mujeres de 30 a 64 años	24,0	24,0	26,4	29,3	22,8
Mujeres de 65 años y más	1,1	1,1	0,8	1,6	0,9
Varones hasta 29 años	25,3	26,2	22,1	23,5	27,9
Varones de 30 a 64 años	24,7	21,3	25,7	24,0	23,6
Varones de 65 años y más	2,3	1,8	1,9	1,9	1,7
Relación de parentesco	100,0	100,0	100,0	100,0	100,0
Jefe o jefa de hogar	28,8	26,8	32,5	31,1	30,2
Cónyuge	19,1	18,2	13,4	17,0	13,3
Hijos	43,0	44,4	44,5	41,8	46,7
Otros componentes	9,0	10,6	9,6	10,1	9,8
Nivel educativo	100,0	100,0	100,0	100,0	100,0
Primario incompleto	2,0	3,5	2,7	3,0	3,0
Primario completo	10,7	10,4	15,1	10,2	9,8
Secundario incompleto	22,3	21,2	18,2	22,3	23,5
Secundario completo	35,8	36,1	34,7	33,5	31,3
Superior y universitario incompleto	18,2	17,9	19,6	20,0	22,5
Superior y universitario completo	10,7	10,7	9,1	10,6	9,8
Sin instrucción	0,4	0,2	0,6	0,5	0,1
Tiempo de búsqueda de empleo	100,0	100,0	100,0	100,0	100,0
Menos de 1 mes	13,2	16,3	13,9	13,8	15,9
De 1 a 3 meses	25,0	26,0	26,0	22,5	24,6
Más de 3 a 6 meses	16,1	13,1	18,3	17,8	14,9
Más de 6 a 12 meses	18,2	12,4	13,2	17,0	13,7
Más de 1 año	27,6	32,0	28,2	28,8	30,9
Ns/Nr	-	0,2	0,4	-	-
Tipo de desocupado	100,0	100,0	100,0	100,0	100,0
Con ocupación anterior	79,2	76,7	79,4	75,5	75,8
Sin ocupación anterior ⁽¹⁾	20,8	23,2	20,1	24,5	24,2
Ns/Nr	-	0,2	0,4	-	-
Población desocupada con ocupación anterior ⁽²⁾					
Categoría ocupacional en la última ocupación	100,0	100,0	100,0	100,0	100,0
Asalariado	77,8	75,0	74,9	77,9	78,5
No asalariado	21,2	24,3	25,1	21,9	21,0
Ns/Nr	0,9	0,7	-	0,2	0,5
Tipo de establecimiento	100,0	100,0	100,0	100,0	100,0
Estatual	5,3	3,4	2,7	4,9	4,4
Privado	93,8	96,4	96,5	95,0	94,8
De otro tipo ⁽³⁾	0,5	0,2	0,8	0,2	0,5
Ns/Nr	0,4	-	0,0	-	0,3
Calificación de la última ocupación	100,0	100,0	100,0	100,0	100,0
Profesional	3,8	2,2	3,5	5,4	4,6
Técnico	9,2	10,3	8,8	7,5	8,2
Operativo	50,9	48,4	50,1	55,3	50,7
No calificado	34,8	38,6	37,0	30,8	35,8
No definido	1,3	0,5	0,6	1,0	0,8
Rama de actividad de la última ocupación	100,0	100,0	100,0	100,0	100,0
Industria manufacturera	9,8	7,3	7,0	11,6	9,7
Construcción	16,2	18,2	20,5	18,0	19,3
Comercio	15,7	15,6	16,7	20,3	16,0
Servicio doméstico	14,6	14,6	14,0	12,1	11,3
Resto de las ramas ⁽⁴⁾	43,0	43,8	41,1	37,4	42,9
Actividades no bien especificadas	0,7	0,5	0,7	0,6	0,7

⁽¹⁾ Incluye a las personas desocupadas que nunca trabajaron y las desocupadas cuyo último trabajo/canga terminó hace más de 3 años.

⁽²⁾ Solo se incluyen a las personas desocupadas con ocupación anterior.

⁽³⁾ Incluye asociaciones sin fines de lucro, por ejemplo sindicatos, ONG, etcétera.

⁽⁴⁾ Incluye "Actividades primarias", "Hoteles y restaurantes", "Transporte, almacenamiento y comunicaciones", "Servicios financieros, de alquiler y empresariales", "Administración pública, defensa y seguridad social", "Enseñanza", "Servicios sociales y de salud", "Otros servicios comunitarios, sociales y personales" y "Otras ramas".

Nota: las diferencias en la suma de los porcentajes se deben al redondeo de decimales.

Fuente: INDEC, Encuesta Permanente de Hogares.

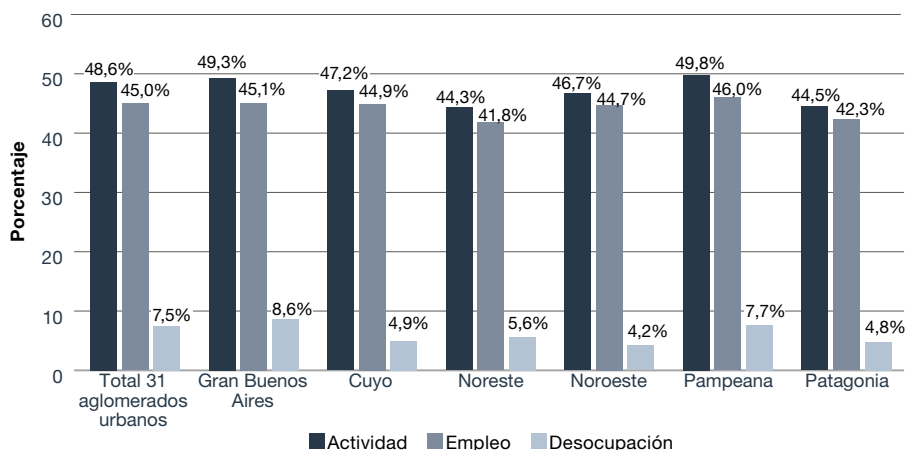
2. Resultados regionales del cuarto trimestre de 2025

Cuadro 2. Principales indicadores en el total de 31 aglomerados urbanos, regiones y agrupamientos por tamaño. Cuarto trimestre de 2025

Área geográfica	Tasas generales						
	Actividad	Empleo	Desocupación	Ocupados demandantes de empleo	Subocupación	Subocupación demandante	Subocupación no demandante
Total 31 aglomerados urbanos	48,6	45,0	7,5	16,5	11,3	7,8	3,6
Aglomerados del interior	47,8	44,8	6,2	17,1	11,7	8,7	3,0
Regiones							
Gran Buenos Aires	49,3	45,1	8,6	16,0	11,1	7,0	4,0
Cuyo	47,2	44,9	4,9	19,5	13,8	10,3	3,5
Noreste	44,3	41,8	5,6	5,7	4,9	3,3	1,7
Noroeste	46,7	44,7	4,2	19,0	11,6	8,5	3,1
Pampeana	49,8	46,0	7,7	19,3	13,5	10,2	3,3
Patagonia	44,5	42,3	4,8	8,9	5,3	3,7	1,5
Total aglomerados de 500.000 y más habitantes	49,4	45,4	8,0	17,8	12,2	8,3	3,9
Total aglomerados de menos de 500.000 habitantes	45,1	43,0	4,7	10,3	7,2	5,1	2,0

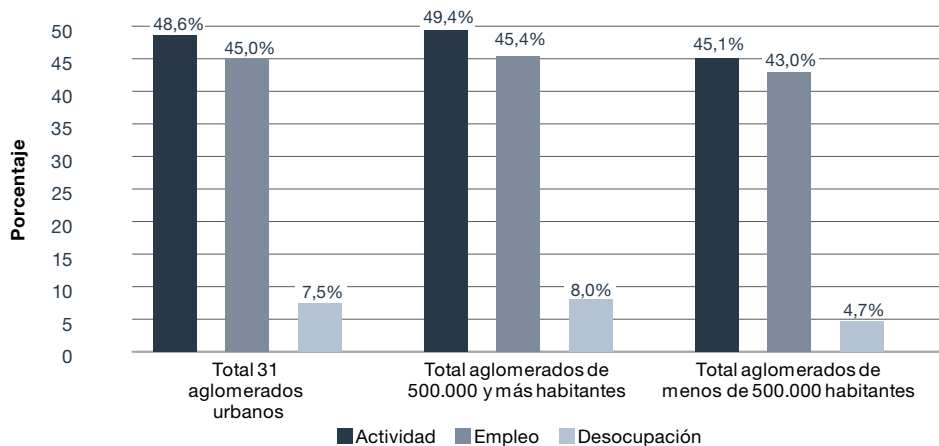
Fuente: INDEC, Encuesta Permanente de Hogares.

Gráfico 6. Principales indicadores en el total de 31 aglomerados urbanos, regiones. Cuarto trimestre de 2025



Fuente: INDEC, Encuesta Permanente de Hogares.

Gráfico 7. Principales tasas en el total de 31 aglomerados urbanos y agrupamientos por tamaño. Cuarto trimestre de 2025



Fuente: INDEC, Encuesta Permanente de Hogares.

3. Resultados regionales del cuarto trimestre de 2025

Cuadro 3.1 Principales indicadores, por áreas geográficas. Cuarto trimestre de 2025

Área geográfica	Tasas generales						
	Actividad	Empleo	Desocupación	Ocupados demandantes de empleo	Subocupación	Subocupación demandante	Subocupación no demandante
Total 31 aglomerados urbanos	48,6	45,0	7,5	16,5	11,3	7,8	3,6
Aglomerados del interior	47,8	44,8	6,2	17,1	11,7	8,7	3,0
Regiones							
Gran Buenos Aires	49,3	45,1	8,6	16,0	11,1	7,0	4,0
Ciudad Autónoma de Buenos Aires	54,6	52,0	4,8	13,8	8,4	5,4	3,0
Partidos del Gran Buenos Aires	48,1	43,5	9,5	16,5	11,8	7,5	4,3
Cuyo	47,2	44,9	4,9	19,5	13,8	10,3	3,5
Gran Mendoza	48,5	45,2	6,7	20,8	14,8	12,4	2,4
Gran San Juan	45,7	44,5	2,7	21,8	15,1	8,0	7,1
Gran San Luis	45,2	44,6	1,5	8,3	6,2	5,9	0,2
Noreste	44,3	41,8	5,6	5,7	4,9	3,3	1,7
Corrientes	44,2	41,5	6,1	4,9	5,8	2,2	3,6
Formosa	39,9	38,6	3,3	1,2	2,4	0,5	1,9
Gran Resistencia	45,3	41,6	8,2	5,6	2,7	2,3	0,4
Posadas	46,4	44,6	3,8	9,0	7,9	6,9	1,0
Noroeste	46,7	44,7	4,2	19,0	11,6	8,5	3,1
Gran Catamarca	45,7	43,9	3,8	20,3	11,2	8,2	3,0
Gran Tucumán-Tafí Viejo	49,2	46,5	5,6	28,6	17,5	12,4	5,1
Jujuy-Palpalá	47,5	46,5	2,2	9,5	5,2	3,4	1,9
La Rioja	48,9	47,2	3,4	12,5	10,6	9,8	0,7
Salta	45,9	43,2	5,9	16,8	10,9	7,6	3,3
Santiago del Estero-La Banda	41,2	41,0	0,6	10,4	4,8	4,3	0,5
Pampeana	49,8	46,0	7,7	19,3	13,5	10,2	3,3
Bahía Blanca-Cerri	46,3	43,4	6,4	17,1	10,1	6,9	3,2
Concordia	43,1	40,7	5,6	11,2	12,4	8,4	4,0
Gran Córdoba	50,8	46,3	8,8	28,3	13,9	12,5	1,4
Gran La Plata	49,7	44,9	9,5	24,6	19,9	15,3	4,6
Gran Rosario	52,5	49,1	6,5	17,5	12,9	9,6	3,3
Gran Paraná	46,3	44,4	4,1	15,0	15,9	10,5	5,4
Gran Santa Fe	45,9	43,7	4,8	6,7	9,1	5,7	3,4
Mar del Plata	52,1	47,2	9,5	11,8	12,2	7,2	5,0
Río Cuarto	48,5	44,3	8,6	12,1	6,8	4,1	2,7
Santa Rosa-Toay	52,0	48,2	7,3	19,5	11,8	6,2	5,5
San Nicolás-Villa Constitución	43,7	39,6	9,4	12,0	9,3	7,7	1,6
Patagonia	44,5	42,3	4,8	8,9	5,3	3,7	1,5
Comodoro Rivadavia-Rada Tilly	40,2	38,3	4,7	6,7	3,4	3,4	/// ⁽¹⁾
Neuquén-Plottier	45,6	44,6	2,3	3,2	4,5	1,4	3,0
Río Gallegos	48,7	44,1	9,5	18,2	4,9	4,4	0,5
Ushuaia-Río Grande	49,9	46,6	6,6	13,6	7,0	5,2	1,8
Rawson-Trelew	43,3	40,9	5,4	12,8	9,8	8,0	1,8
Viedma-Carmen de Patagones	37,3	36,8	1,3	3,0	1,7	1,3	0,4
Total aglomerados de 500.000 y más habitantes	49,4	45,4	8,0	17,8	12,2	8,3	3,9
Total aglomerados de menos de 500.000 habitantes	45,1	43,0	4,7	10,3	7,2	5,1	2,0

⁽¹⁾ Estimación no presentada debido a insuficiencia de casos muestrales.

Nota: las estimaciones que tengan asociados coeficientes de variación entre el 16% y el 25% deberían ser consideradas con cuidado. Aquellas que tengan asociados coeficientes de variación que superen el 25% deberían ser consideradas como no confiables.

Fuente: INDEC, Encuesta Permanente de Hogares.

**Cuadro 3.2 Población de referencia del área cubierta por la EPH (en miles).
Total 31 aglomerados urbanos. Cuarto trimestre de 2025**

Área geográfica	Población (en miles)					
	Total	Económicamente activa	Ocupada	Desocupada	Ocupada demandante de empleo	Subocupada
Total 31 aglomerados urbanos	30.033	14.596	13.503	1.093	2.407	1.654
Aglomerados del interior	13.833	6.610	6.200	410	1.131	771
Regiones						
Gran Buenos Aires	16.200	7.986	7.303	683	1.277	883
Ciudad Autónoma de Buenos Aires	3.006	1.641	1.563	79	227	137
Partidos del Gran Buenos Aires	13.194	6.345	5.741	604	1.050	746
Cuyo	1.882	889	845	44	173	122
Gran Mendoza	1.067	517	483	35	107	77
Gran San Juan	561	256	249	7	56	39
Gran San Luis	254	115	113	2	10	7
Noreste	1.486	659	622	37	37	32
Corrientes	395	175	164	11	9	10
Formosa	267	106	103	4	1	3
Gran Resistencia	428	194	178	16	11	5
Posadas	395	183	176	7	16	14
Noroeste	2.869	1.340	1.284	57	254	156
Gran Catamarca	236	108	104	4	22	12
Gran Tucumán-Tafí Viejo	931	458	433	25	131	80
Jujuy-Palpalá	364	173	169	4	17	9
La Rioja	241	118	114	4	15	12
Salta	676	310	292	18	52	34
Santiago del Estero-La Banda	421	174	172	1	18	8
Pampeana	6.450	3.213	2.964	248	621	434
Bahía Blanca-Cerri	323	150	140	10	26	15
Concordia	167	72	68	4	8	9
Gran Córdoba	1.613	819	747	72	232	114
Gran La Plata	947	470	426	45	116	93
Gran Rosario	1.364	717	670	46	126	93
Gran Paraná	289	133	128	5	20	21
Gran Santa Fe	556	255	243	12	17	23
Mar del Plata	671	350	317	33	41	43
Río Cuarto	185	89	82	8	11	6
Santa Rosa-Toay	134	70	65	5	14	8
San Nicolás-Villa Constitución	201	88	79	8	11	8
Patagonia	1.146	510	485	25	46	27
Comodoro Rivadavia-Rada Tilly	260	105	100	5	7	4
Neuquén-Plottier	328	150	146	3	5	7
Río Gallegos	134	65	59	6	12	3
Ushuaia-Río Grande	183	91	85	6	12	6
Rawson-Trelew	154	67	63	4	9	7
Viedma-Carmen de Patagones	87	32	32	0 ⁽¹⁾	1	1
Total aglomerados de 500.000 y más habitantes	24.587	12.139	11.162	977	2.155	1.478
Total aglomerados de menos de 500.000 habitantes	5.446	2.457	2.341	116	252	176

⁽¹⁾ Estimación menor a 1.000 personas.

Fuente: INDEC, Encuesta Permanente de Hogares.

Cuadro 3.3 Estimaciones de la tasa de desocupación abierta y de sus respectivos coeficientes de variación, intervalos del 90% de confianza. Total 31 aglomerados urbanos. Cuarto trimestre de 2025

Área geográfica	Tasa de desocupación	Coeficiente de variación	Intervalo de confianza	
			Límite inferior	Límite superior
Total 31 aglomerados urbanos	7,5	4,5	6,9	8,0
Aglomerados del interior	6,2	4,5	5,7	6,7
Regiones				
Gran Buenos Aires	8,6	6,6	7,6	9,5
Ciudad Autónoma de Buenos Aires	4,8	18,2	3,4	6,2
Partidos del Gran Buenos Aires	9,5	7,0	8,4	10,6
Cuyo	4,9	11,1	4,0	5,8
Gran Mendoza	6,7	12,5	5,3	8,1
Gran San Juan	2,7	25,3	1,6	3,8
Gran San Luis	1,5	42,6	0,5	2,6
Noreste	5,6	13,1	4,4	6,8
Corrientes	6,1	27,8	3,3	8,8
Formosa	3,3	33,8	1,5	5,1
Gran Resistencia	8,2	20,0	5,5	10,8
Posadas	3,8	22,8	2,4	5,2
Noroeste	4,2	9,3	3,6	4,9
Gran Catamarca	3,8	21,5	2,5	5,2
Gran Tucumán-Tafí Viejo	5,6	13,7	4,3	6,8
Jujuy-Palpalá	2,2	52,1	0,3	4,1
La Rioja	3,4	30,2	1,7	5,0
Salta	5,9	14,8	4,4	7,3
Santiago del Estero-La Banda	0,6	43,0	0,2	1,1
Pampeana	7,7	6,4	6,9	8,6
Bahía Blanca-Cerri	6,4	21,2	4,1	8,6
Concordia	5,6	17,6	4,0	7,2
Gran Córdoba	8,8	15,2	6,6	11,0
Gran La Plata	9,5	15,2	7,1	11,9
Gran Rosario	6,5	13,7	5,0	7,9
Gran Paraná	4,1	22,6	2,6	5,6
Gran Santa Fe	4,8	20,7	3,2	6,5
Mar del Plata	9,5	16,7	6,9	12,1
Río Cuarto	8,6	17,5	6,1	11,1
Santa Rosa-Toay	7,3	19,8	4,9	9,6
San Nicolás-Villa Constitución	9,4	16,5	6,9	12,0
Patagonia	4,8	11,7	3,9	5,7
Comodoro Rivadavia-Rada Tilly	4,7	28,6	2,5	7,0
Neuquén-Plottier	2,3	30,0	1,1	3,4
Río Gallegos	9,5	18,5	6,6	12,4
Ushuaia-Río Grande	6,6	21,7	4,2	9,0
Rawson-Trelew	5,4	34,8	2,3	8,5
Viedma-Carmen de Patagones	1,3	49,4	0,2	2,3
Total aglomerados de 500.000 y más habitantes	8,0	5,0	7,4	8,7
Total aglomerados de menos de 500.000 habitantes	4,7	6,2	4,2	5,2

Nota: Las estimaciones que tengan asociados coeficientes de variación entre el 16% y el 25% deberían ser consideradas con cuidado. Aquellas que tengan asociados coeficientes de variación que superen el 25% deberían ser consideradas como no confiables.

Fuente: INDEC, Encuesta Permanente de Hogares.

4. Aspectos metodológicos

La Encuesta Permanente de Hogares (EPH) es un programa nacional de producción sistemática y permanente de indicadores sociales que lleva a cabo el Instituto Nacional de Estadística y Censos (INDEC) con las direcciones provinciales de estadística (DPE). Tiene por objeto relevar las características sociodemográficas y socioeconómicas de la población. En su modalidad original se ha aplicado en la Argentina desde 1973 a través de la medición puntual de dos ondas anuales (mayo y octubre). A partir de 2003, la EPH pasó a ser un relevamiento continuo que produce datos con frecuencia trimestral.

4.1 Características de la muestra

La EPH se basa en una muestra probabilística, estratificada, en dos etapas de selección. Dicha muestra está distribuida a lo largo del período respecto del cual se brinda información (el trimestre) y el relevamiento se desarrolla durante todo el año.

El tamaño de muestra de este trimestre es de 26.500 viviendas. Como en toda encuesta por muestreo, los resultados obtenidos son valores que estiman el verdadero valor de cada tasa y tienen asociado un error cuya cuantía también se estima, lo que permite conocer la confiabilidad de las estimaciones. Estos resultados indican el nivel probable alcanzado por cada tasa a partir de la muestra, admitiéndose oscilaciones de este nivel, en más y en menos, con un grado de confianza conocido.

La encuesta produce estimaciones trimestrales válidas para:

- Cada uno de los 31 aglomerados urbanos.
- Total de 31 aglomerados agrupados.
- Aglomerados del interior: todos los aglomerados, excluido el Gran Buenos Aires.¹
- Conjunto de aglomerados agrupados en 6 regiones estadísticas:
 - **Región Gran Buenos Aires:** integrada por Ciudad Autónoma de Buenos Aires y partidos del Gran Buenos Aires.
 - **Región Cuyo:** integrada por Gran Mendoza; Gran San Juan; y Gran San Luis.
 - **Región Noreste (NEA):** integrada por Corrientes; Formosa; Gran Resistencia; y Posadas.
 - **Región Noroeste (NOA):** integrada por Gran Catamarca; Gran Tucumán-Tafí Viejo; Jujuy-Palpalá; La Rioja; Salta; y Santiago del Estero-La Banda.
 - **Región Pampeana:** integrada por Bahía Blanca-Cerri; Concordia; Gran Córdoba; Gran La Plata; Gran Rosario; Gran Paraná; Gran Santa Fe; Mar del Plata; Río Cuarto; Santa Rosa-Toay; y San Nicolás-Villa Constitución.
 - **Región Patagonia:** integrada por Comodoro Rivadavia-Rada Tilly; Neuquén-Plottier; Río Gallegos; Ushuaia-Río Grande; Rawson-Trelew; y Viedma-Carmen de Patagones.
- Conjunto de aglomerados con 500.000 y más habitantes: Gran Buenos Aires; Gran Mendoza; Gran Tucumán-Tafí Viejo; Salta; Gran Córdoba; Gran La Plata; Gran Rosario; Gran Santa Fe; Mar del Plata; y Gran San Juan.
- Conjunto de aglomerados con menos de 500.000 habitantes: Gran San Luis; Corrientes; Formosa; Gran Resistencia; Posadas; Gran Catamarca; Jujuy-Palpalá; La Rioja; Santiago del Estero-La Banda; Bahía Blanca-Cerri; Concordia; Gran Paraná; Río Cuarto; Santa Rosa-Toay; San Nicolás-Villa Constitución; Comodoro Rivadavia-Rada Tilly; Neuquén-Plottier; Río Gallegos; Ushuaia-Río Grande; Rawson-Trelew; y Viedma-Carmen de Patagones.

4.2 Consideraciones sobre la cobertura del Cuarto trimestre de 2025

Con el asesoramiento y la capacitación de la EPH-INDEC, la DPE de Río Negro se encuentra trabajando en el mejoramiento de los procesos. Se recomienda a las personas usuarias interpretar los resultados del aglomerado para este trimestre con cautela.

¹ Ciudad Autónoma de Buenos Aires y partidos del Gran Buenos Aires integran el aglomerado Gran Buenos Aires.

Cálculo y ajuste de factores de expansión

Los censos de población constituyen el marco de referencia para las encuestas a hogares. A partir del Censo Nacional de Población, Hogares y Viviendas 2010, se seleccionó una muestra de áreas geográficas, siguiendo el fraccionamiento territorial y cartográfico del censo. Ese conjunto de áreas seleccionadas, aplicando procedimientos probabilísticos, constituye una muestra maestra, la MMUVRA. Las áreas geográficas que la componen son, en general, radios censales o agrupamientos de radios censales.

La MMUVRA es el marco del que se seleccionan las muestras para las encuestas a hogares durante todo el período intercensal. La cantidad de áreas que se seleccionan para los 31 aglomerados urbanos de la EPH permite diseñar muestras cuyos dominios de estimación sean las poblaciones urbanas de esos aglomerados. Al determinar la cantidad de áreas a seleccionar se tienen en cuenta los niveles de precisión requeridos para poder construir series de la tasa de desempleo.

Para cada una de las áreas seleccionadas se construyó un listado exhaustivo de las viviendas particulares, es decir, de las unidades de selección de la etapa final del muestreo de la EPH. Las muestras de viviendas a encuestar cada trimestre en cada aglomerado EPH se seleccionan de los listados de viviendas de las áreas de la MMUVRA.

Selección de las áreas de la MMUVRA en los aglomerados EPH

Las áreas son las unidades de muestreo en esta segunda etapa. Son radios censales o agrupamientos de radios para asegurar un número mínimo de viviendas en las áreas (200 viviendas). El método por el que se seleccionan es el del muestreo estratificado con probabilidad de selección proporcional a la cantidad de viviendas particulares del área (PPS).

Selección de las viviendas en las áreas seleccionadas

En la tercera etapa, se seleccionan las viviendas a encuestar entre las viviendas particulares listadas en cada área, mediante el muestreo sistemático de conglomerados de viviendas contiguas (dos o tres conglomerados, según el aglomerado). Los listados de viviendas se ordenan geográficamente previamente a la selección, lo que constituye una estratificación geográfica implícita.

Ponderación de la muestra de la EPH

Como en la mayoría de las encuestas probabilísticas, el cálculo de los factores de expansión se realiza en las siguientes etapas:

- cálculo de los factores de expansión de diseño
- ajuste de los factores utilizando proyecciones de población

Dado que en cada aglomerado la muestra EPH tiene un diseño bietápico, el factor de expansión de diseño de una vivienda i , perteneciente a un área k , en un aglomerado h , será:

$$F_{ni} = F1_{hk} * F2_{hki}$$

donde $F1_{hk}$ es el factor de expansión del área k dentro del aglomerado h , y $F2_{hki}$ es el factor de expansión de la vivienda i dentro del área k , en el aglomerado h .

Una vez finalizado el relevamiento trimestral, se ajustan los factores de diseño para realizar las correcciones por no respuesta (no respuesta a nivel de hogares, o sea, los hogares que no aceptan ser encuestados o que, por algún motivo, no pueden ser encuestados).

Este ajuste es una simple reponderación a nivel de estrato de selección –o de agrupamiento de estratos de selección, en caso de haber pocas áreas en alguno de ellos, en algún aglomerado–, multiplicando por un factor de corrección por no respuesta $FCNR_{hr}$, que depende del aglomerado h y el estrato de reponderación r correspondiente.

$$FCNR_{hr} = VE_{hr} / VR_{hr}$$

Siendo:

VE_{nr} las viviendas habitadas en el estrato de reponderación r del aglomerado h ,

VR_{nr} las viviendas con algún hogar que haya respondido la encuesta, en el estrato de reponderación correspondiente del aglomerado h .

El factor final de diseño, corregido por no respuesta, en un área k de un aglomerado h , es entonces:

$$D_{hk} = FCNR_{hk} \cdot F_{hk}$$

Finalmente, se realiza un ajuste de los factores utilizando las proyecciones de población que provee la Dirección Nacional de Estadísticas Poblacionales.

4.3 Cálculo de coeficientes de variación y errores estándar

Al analizar las estimaciones provenientes de una muestra se debe tener presente que estas están afectadas por el llamado error muestral y que es importante conocer aproximadamente la magnitud de esos errores. Una medida de estos errores está dada por el desvío estándar (DS).

Con el desvío estándar, el usuario puede construir un intervalo numérico que tiene un determinado nivel de confianza, medido en términos de probabilidad, de contener el valor verdadero que se desea estimar.

La teoría del muestreo indica que, con una confianza del 90%, el intervalo comprendido entre la estimación menos 1,64 veces el desvío estándar y la estimación más 1,64 veces el desvío estándar contiene el valor verdadero que se desea estimar.

Es por eso que a este intervalo se lo denomina "intervalo de confianza del 90%".

Cabe aclarar que se pueden construir otros intervalos de confianza:

Estimación +/- 1 vez el desvío estándar = intervalo de confianza del 67%

Estimación +/- 2 veces el desvío estándar = intervalo de confianza del 95%

Estimación +/- 3 veces el desvío estándar = intervalo de confianza del 99%

Además, con el desvío estándar se puede calcular el coeficiente de variación (CV), efectuando el cociente entre el desvío estándar de una estimación y esa estimación:

$$CV = DS / Estimación$$

El coeficiente de variación brinda una idea de la precisión de la estimación, o sea, la relación entre el desvío estándar y el valor a estimar. Cuanto más pequeño es el coeficiente de variación, más precisa es la estimación. Si bien corresponde al usuario determinar si un dato con cierto coeficiente de variación le es útil o no para su objetivo, de acuerdo con el grado de precisión requerido, se advierte que cifras con coeficiente de variación superiores al 16% deben ser tratadas con cautela.

Aquellas estimaciones que tengan asociados coeficientes de variación entre el 16% y el 25% deberían ser consideradas con cuidado, ya que la precisión es baja. Asimismo, las estimaciones que tengan asociados coeficientes de variación que superen el 25% deberían ser consideradas como no confiables.

4.4 Acerca de las proyecciones de población

Las estimaciones de población residente en viviendas particulares de los aglomerados que cubre la EPH han sido elaboradas ajustándolas a las proyecciones de población, nacional y provinciales, obtenidas a partir del Censo Nacional de Población, Hogares y Viviendas 2010. Las estimaciones de población de los aglomerados EPH se ajustan a las áreas correspondientes a los dominios que conforman la actual MMUVRA para dichos aglomerados.

4.5 Período de referencia

Semana de referencia: cada una de las semanas calendario completas y consecutivas que van desde el 21 de septiembre de 2025 hasta el 13 de diciembre de 2025 para los resultados del cuarto trimestre de 2025.

4.6 Definiciones básicas

Población económicamente activa: la integran las personas que tienen una ocupación o que, sin tenerla, la están buscando activamente. Está compuesta por la población ocupada más la población desocupada.

Población ocupada: conjunto de personas que tienen por lo menos una ocupación, es decir que en la semana de referencia han trabajado como mínimo una hora (en una actividad económica). El criterio de una hora trabajada, además de preservar la comparabilidad con otros países, permite captar las múltiples ocupaciones informales o de baja intensidad que realiza la población. Para poder discriminar dentro del nivel de empleo qué parte corresponde al empleo de baja intensidad, pueden restarse del empleo total aquellos que trabajan menos de cierta cantidad de horas (por ejemplo, las personas subocupados). La información recogida permite realizar distintos recortes según la necesidad de información de que se trate, así como caracterizar ese tipo de empleos.

Población con empleo informal: población ocupada o unidades productivas que desarrollan sus actividades al margen de las normas que las regulan.

- En el caso de los ocupados independientes (patrones o empleadores y cuenta propia), el marco es el de las obligaciones tributarias, contables y previsionales ligadas al desarrollo de su propia actividad económica.
- En el caso de los ocupados dependientes (asalariados y trabajadores familiares sin remuneración), el marco es el de las leyes que regulan y protegen el trabajo en relación de dependencia.

Población desocupada: personas que, no teniendo ocupación, están buscando activamente trabajo y están disponibles para trabajar. Corresponde a la desocupación abierta. Este concepto no incluye otras formas de precariedad laboral tales como personas que realizan trabajos transitorios mientras buscan activamente una ocupación, aquellas que trabajan jornadas involuntariamente por debajo de lo normal, las personas desocupadas que han suspendido la búsqueda por falta de oportunidades visibles de empleo, las ocupadas en puestos por debajo de la remuneración mínima o en puestos por debajo de su calificación, etc. Estas modalidades son también relevadas por la EPH, como indicadores separados.

Población ocupada demandante de empleo: población ocupada que busca activamente otra ocupación.

Población ocupada no demandante disponible: población ocupada que no busca activamente otra ocupación, pero está disponible para trabajar más horas.

Población subocupada: se refiere a la subocupación por insuficiencia de horas, visible u horaria, y comprende a las personas ocupadas que trabajan menos de 35 horas semanales por causas involuntarias y que están dispuestas a trabajar más horas.

Población sobreocupada: población ocupada que trabaja más de 45 horas semanales.

Población subocupada demandante: población subocupada (por causas involuntarias y dispuesta a trabajar más horas) que además busca activamente otra ocupación.

Población subocupada no demandante: población subocupada (por causas involuntarias y dispuesta a trabajar más horas) que no está en la búsqueda activa de otra ocupación.

Población inactiva: conjunto de personas que no tienen trabajo ni lo buscan activamente. Puede subdividirse en inactivas marginales e inactivas típicas, según estén dispuestas o no a trabajar. El porcentaje resultante de estos dos últimos grupos está calculado sobre la población inactiva total de 10 años y más.

Población asalariada sin descuento jubilatorio: población ocupada asalariada que no tiene descuento jubilatorio como atributo del puesto de trabajo.

4.7 Cálculo de tasas

Tasa general: es una relación entre un grupo de población que tiene una determinada característica sobre el conjunto de población que puede tenerla.

Tasa específica: es aquella para la cual esta relación se establece entre un subconjunto particular de esa población. Por ejemplo: tasa de actividad de varones, tasa de empleo hasta 29 años, etcétera.

Tasa de actividad: calculada como porcentaje entre la población económicamente activa y la población total de referencia.

Tasa de empleo: calculada como porcentaje entre la población ocupada y la población total de referencia.

Tasa de informalidad: calculada como porcentaje entre la población con empleo informal y la población ocupada.

Tasa de desocupación: calculada como porcentaje entre la población desocupada y la población económicamente activa.

Tasa de demandantes de empleo: calculada como porcentaje entre la población de demandantes de empleo y la población económicamente activa.

Tasa de ocupados demandantes de empleo: calculada como porcentaje entre la población de ocupados demandantes de empleo y la población económicamente activa.

Tasa de subocupación horaria: calculada como porcentaje entre la población subocupada y la población económicamente activa.

Tasa de sobreocupación horaria: calculada como porcentaje entre la población sobreocupada y la población económicamente activa.

Tasa de subocupación demandante: calculada como porcentaje entre la población de subocupados demandantes y la población económicamente activa.

Tasa de subocupación no demandante: calculada como porcentaje entre la población de subocupados no demandantes y la población económicamente activa.

Promedio: suma de los valores de la variable para todas las unidades en el universo de referencia, dividida el total de unidades en el universo de referencia.

Composición interna: representación proporcional que permite comparar el valor relativo que cada categoría de una variable aporta al valor total de una tasa.

4.8 Archivos

La información que se publica en el presente informe, Mercado de trabajo. Tasas e indicadores socioeconómicos (EPH), también se encuentra disponible en formato Excel en el siguiente enlace:

https://www.indec.gob.ar/ftp/cuadros/sociedad/cuadros_tasas_indicadores_eph_03_26.xls

Cabe aclarar que los cuadros en versión Excel que acompañaban el informe técnico Mercado de trabajo, principales indicadores (EPH), correspondientes a la serie iniciada en el segundo trimestre de 2016, están disponibles en el siguiente enlace: https://www.indec.gob.ar/ftp/cuadros/sociedad/cuadros_eph_informe_03_26.xls

Las estimaciones de los principales indicadores de mercado de trabajo en 31 aglomerados urbanos, y sus respectivos coeficientes de variación e intervalos de confianza al 90%, se encuentran disponibles a partir del cuarto trimestre de 2022 en: https://www.indec.gob.ar/ftp/cuadros/sociedad/coeficientes_variacion_mdt_03_26.xlsx